

Proposal to Amend the Land Use Categories in the Turtle Mountain Provincial Park

Introduction

Turtle Mountain Provincial Park has a rich history of sustainable resource use. Originally established as a federal forest reserve at the turn of the 20th century, the Turtle Mountains was an area originally set aside for resource use including logging, cattle grazing, coal and oil production. Recognized for its natural features and recreational potential, Turtle Mountain was designated in 1961 as one of Manitoba’s first provincial parks.



Nesting Red-necked Grebe

The park encompasses the Lulu Lake oil field, discovered in 1952, which is situated below in limestone of the Mississippian formation. The first oil wells were established after the 1952 discovery of Lulu Lake field, and prior to the designation of the provincial park.

In 2015, Tundra Oil and Gas, the sole operator in Turtle Mountain Provincial Park, announced their intent to cancel their lease and remove all operations from the park. Tundra Oil and Gas has nearly completed their reclamation work for the well sites, with all infrastructure removed, and seeding of native vegetation completed. Long term monitoring and maintenance will continue.

As there are no other resource interests in this area of the park, Manitoba Parks is proposing to protect approximately 17,000 hectares (ha) by changing some existing land use categories (LUC) to backcountry. Leaving only the areas where cottages and campgrounds are located as unprotected lands.

Turtle Mountain Provincial Park is entirely located within the Turtle Mountain Ecodistrict of the Southwest Manitoba Uplands ecoregion. The area is characterized by prominent wooded upland consisting of deciduous trees and shrubs with an undergrowth of herbs and grasses. Trembling

aspen is the most widespread tree, mixed with white birch and bur oak. Also found throughout are green ash, Manitoba maple and balsam poplar. Turtle Mountain Provincial Park contains one of the best examples of pure old growth deciduous forests in Manitoba.



Loons on Oscar Lake

A number of wildlife species are found in the area including a diversity of aquatic mammals, waterfowl, colonial waterbirds and songbirds. Elk, moose and white-tailed deer are also found within the park. Due to a decline in local populations, moose hunting closure was implemented in Game Hunting Area 29A (Turtle Mountain) in 2016. Changing the land use category of the inner core of Turtle Mountain Provincial Park will provide permanent protection for habitat required for the recovery of the local moose population.

Proposal

To change the land use category (LUC) for 17,000 hectares of Turtle Mountain Provincial Park from resource management and recreational development to backcountry as illustrated on Map 1.

Areas classified under the backcountry LUC contribute to Manitoba's network of protected areas by legally prohibiting commercial logging, mining, hydroelectric development, oil and gas development, peat exploration and harvest, and any other activity that may significantly and adversely affect habitat. The backcountry LUC does not affect licensed hunting and trapping.

This protected area would be categorized as an IUCN (International Union for Conservation of Nature) protected area management category II - a protected area managed mainly for ecosystem protection and recreation.



Disappearing Lake Trail

The rights of Indigenous Peoples to access this area for hunting, trapping, fishing and other traditional pursuits is respected and would continue. As per section 3.03 (6) of the Framework Agreement Treaty Land Entitlement, an Entitlement First Nation may not generally select land in Turtle Mountain Provincial Park because the park was created in 1960 before the Agreement's Date of Execution (1997).

Share Your Views

We want to hear from you. Your input will help shape the future of Turtle Mountain Provincial Park. To obtain a comment sheet, please visit www.manitobaparks.com or call Manitoba Parks and Protected Spaces at 204-945-6784 or (toll free) 1-800-214-6497.

Comments can be mailed, faxed or emailed to:

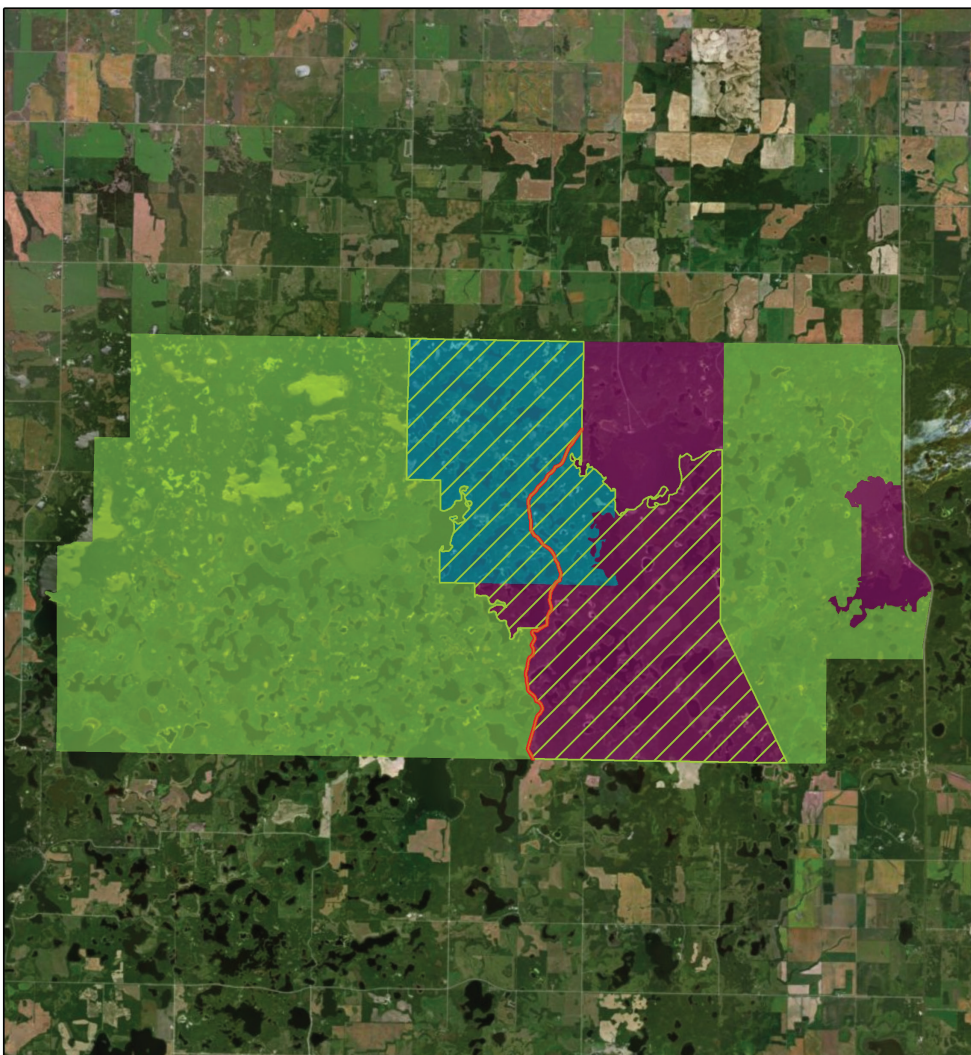
Turtle Mountain Provincial Park Land Use Category Change

Parks and Protected Spaces
Box 53, 200 Saulteaux Crescent.
Winnipeg, MB R3J 3W3

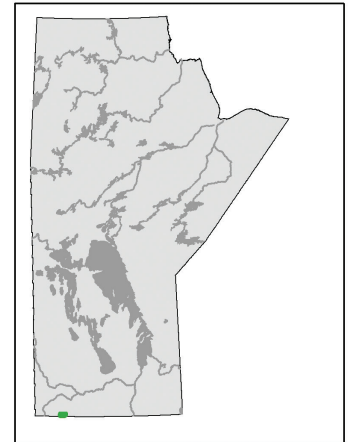
Email: parksystem@gov.mb.ca

Fax: 204-945-0012

Your comments must be received no later than May 25, 2018.



Turtle Mountain Provincial Park Proposed Land Use Category Changes

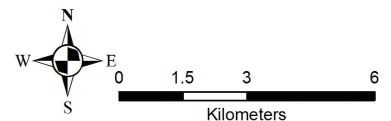


Existing Land Use Categories

- Backcountry (12,001 ha)
- Recreational Development (4,271 ha)
- Resource Management (2,250 ha)

Proposed Land Use Categories

- Access (10 ha)
- Backcountry (17,065 ha)





Proposal to Amend the Land Use Categories in the Turtle Mountain Provincial Park

Public Consultation Comment Sheet

The purpose of this review is to seek public comments regarding the proposal to amend the land use categories in Turtle Mountain Provincial Park. The proposal will result in the permanent protection of approximately 17,000 hectares of land in the park. Please provide your comments on the proposal.

Do you agree with the proposal to protect previously unprotected lands in Turtle Mountain Provincial Park?

Yes No

If you answered no, please explain why:

Additional comments:

Please feel free to attach additional pages to your response.

For more information, please call Manitoba Sustainable Development at 204-945-6784 or 1-800-214-6497 or go to www.manitobaparks.com.

Your comments must be received no later than May 25, 2018. You can email us directly at parksystem@gov.mb.ca or send your comments to:

Turtle Mountain Provincial Park LUC Amendment

Parks and Protected Spaces Branch

Box 53, 200 Saulteaux Crescent

Winnipeg, MB R3J 3W3

Fax: 204-945-0012



Proposition de modifier la catégorie d'utilisation des terres dans le parc provincial de Turtle Mountain

Introduction

Le parc provincial de Turtle Mountain a une riche histoire d'utilisation durable des ressources. Initialement établie comme réserve forestière fédérale au tournant du XXe siècle, la région de Turtle Mountains était à l'origine réservée à l'utilisation des ressources comme l'exploitation forestière, le pâturage du bétail, et la production de charbon et de pétrole.

Reconnue pour ses caractéristiques naturelles et son potentiel récréatif, Turtle Mountain a été désignée en 1961 comme l'un des premiers parcs provinciaux du Manitoba.

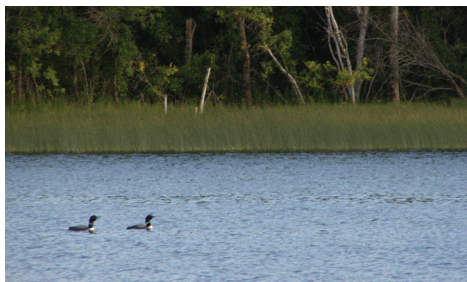
Le parc comprend le champ pétrolifère de Lulu Lake, découvert en 1952, qui est situé en contrebas dans le calcaire de la formation du Mississippien. Les premiers puits de pétrole ont été construits après la découverte du champ de Lulu Lake en 1952 et avant la désignation en tant que parc provincial.

En 2015, Tundra Oil and Gas, l'unique exploitant du parc provincial de Turtle Mountain, a annoncé son intention d'annuler son bail et de retirer toutes ses activités du parc. Tundra Oil and Gas a presque terminé ses travaux de remise en état des sites des puits, avec l'enlèvement de toute l'infrastructure et l'ensemencement de végétation indigène. La surveillance et l'entretien à long terme se poursuivront.

Comme il n'y a pas d'autres intérêts en matière de ressources dans cette zone du parc, Parcs Manitoba propose de protéger environ 17 000 hectares (ha) en changeant certaines catégories d'utilisation des terres à terres reculées, ne laissant en tant que terres non protégées que les endroits où les chalets et les terrains de camping sont situés.



Grèbe jougris nichant



Huards sur le lac Oscar

Le parc provincial de Turtle Mountain est entièrement situé dans l'écodistrict de Turtle Mountain, dans l'écorégion des hautes terres du sud-ouest du Manitoba. La région est caractérisée par des hautes terres boisées saillantes, composées d'arbres et d'arbustes à feuilles caduques et de sous-bois herbus. Le peuplier faux-tremble est l'arbre le plus répandu, avec le bouleau blanc et le chêne à gros fruits.

On trouve aussi du frêne vert, de l'érable du Manitoba et du peuplier baumier. Le parc provincial de Turtle Mountain renferme l'un des meilleurs exemples de vieux peuplements à feuilles caduques purs au Manitoba.

Un certain nombre d'espèces fauniques sont présentes dans la région, y compris une diversité de mammifères aquatiques, de sauvagine, d'oiseaux d'eau vivant en colonies et d'oiseaux chanteurs. On trouve aussi des wapitis, des orignaux et des cerfs de Virginie dans le parc. En raison du déclin des populations locales, la chasse à l'orignal a été fermée dans la zone de chasse au gibier 29A (Turtle Mountain) en 2016. La modification de la catégorie d'utilisation des terres dans le cœur du parc provincial Turtle Mountain assurera une protection permanente de l'habitat nécessaire au rétablissement de la population locale d'orignaux.

Proposition

Il est proposé que la catégorie d'utilisation de 949 hectares de terres dans le parc provincial de Turtle Mountain passe de la catégorie des terres destinées à la gestion des ressources et développement des loisirs à la catégorie des terres reculées, comme le montrent les cartes 1 et 2.

Les zones classées dans la catégorie des terres reculées font partie d'un réseau d'aires protégées où l'exploitation forestière commerciale, l'exploitation minière, l'exploitation de l'énergie hydroélectrique, l'exploitation du pétrole et du gaz naturel, l'exploration tourbière, l'extraction de la tourbe et toute autre activité susceptible de nuire de manière significative à l'habitat sont interdites. Faire partie de la catégorie des terres reculées ne change en rien la chasse et le piégeage pratiqués en vertu d'un permis.

Cette zone serait classée comme une aire protégée de catégorie II de l'UICN (Union internationale pour la conservation de la nature), c'est-à-dire une aire protégée gérée principalement à des fins récréatives et de protection des écosystèmes.



Sentier de lac disparaissant

Le droit d'accès à cette zone conféré aux peuples autochtones pour la pratique de la chasse, du piégeage, de la pêche et d'autres activités traditionnelles est respectés et ces activités se poursuivront. Conformément au paragraphe 3.03(6) de l'Entente-cadre sur les droits fonciers issus de traités, une Première nation ayant des droits fonciers ne pourrait généralement pas choisir de terres dans le parc provincial de Turtle Mountain, parce qu'il a été créé en 1960, soit avant la date d'exécution de l'Entente (1997).

Faites connaître votre point de vue

Nous voulons votre avis. Votre opinion contribuera à façonner l'avenir du parc provincial de Turtle Mountain. Pour obtenir une feuille de commentaires, veuillez consulter le site www.manitobaparks.com ou appeler la Direction des parcs et des espaces protégés au 204 945-6784 ou sans frais au 1 800 214-6497.

Les commentaires peuvent être envoyés par courrier, par télécopieur ou par courriel.

Modification de la catégorie d'utilisation des terres dans le parc provincial de Turtle Mountain

Direction des parcs et des espaces protégés

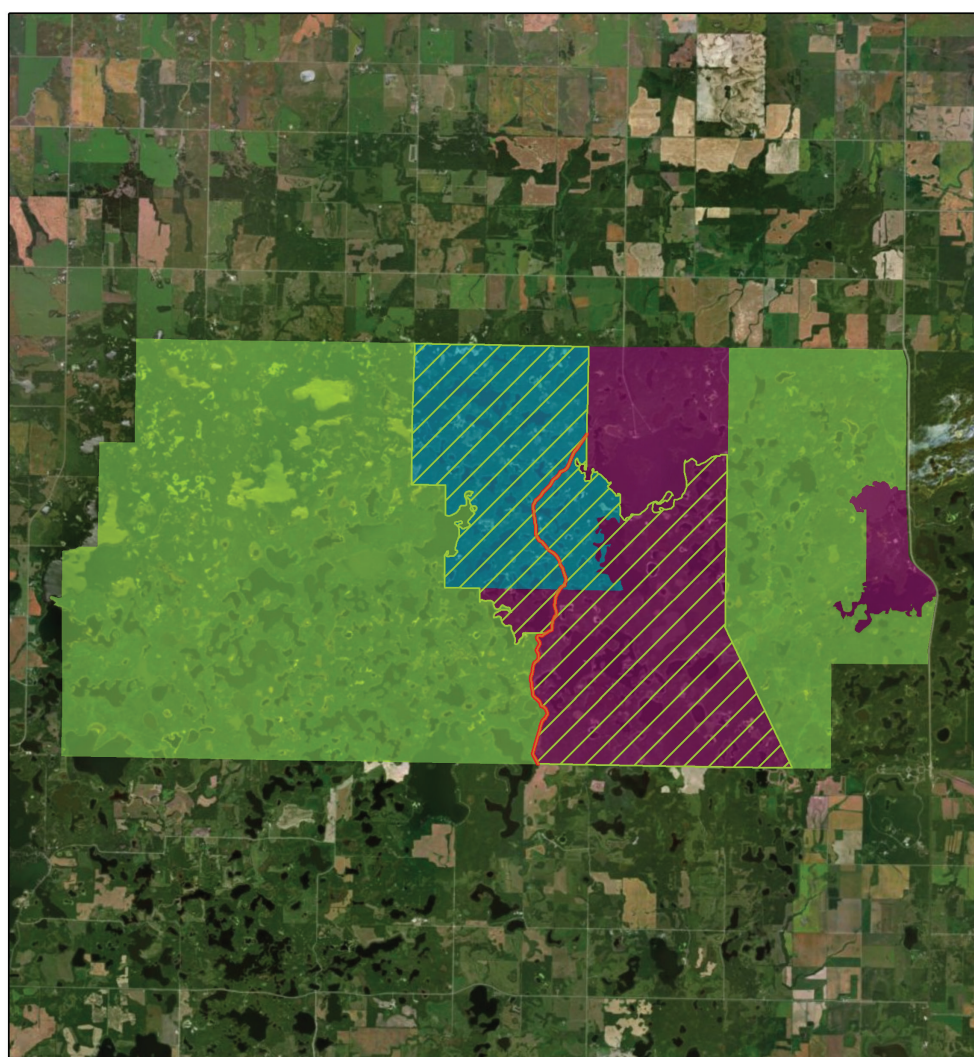
200, croissant Saulteaux, C. P. 53

Winnipeg (Manitoba) R3J 3W3

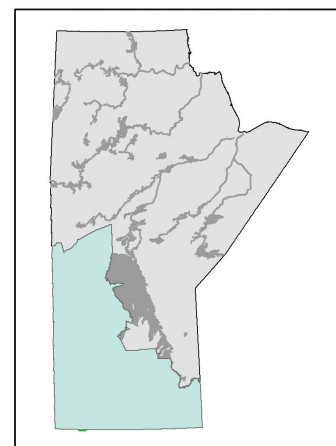
Courriel : parksystem@gov.mb.ca

Télécopieur : 204-945-0012

Vos commentaires doivent nous parvenir au plus tard le 25 mai 2018.



Parc provincial de Turtle Mountain Modification de la catégorie d'utilisation des terres proposée

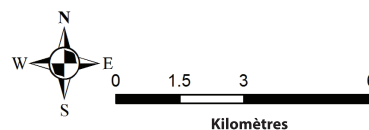


Catégories d'utilisation des terres existantes

- Terres reculées (912,001 ha)
- Développement des loisirs (4,271 ha)
- Gestion des ressources (2,250 ha)

Catégories d'utilisation des terres proposées

- Terres d'accès (910 ha)
- Terres reculées (917,065 ha)



Proposition de modifier la catégorie d'utilisation des terres dans le parc provincial de Turtle Mountain

Feuille de commentaires de la consultation publique

Le but de cet examen est d'obtenir les commentaires du public sur la proposition de modifier les catégories d'utilisation des terres dans le parc provincial de Turtle Mountain. La proposition entraînera la protection permanente d'environ 17 000 hectares de terres dans le parc. Veuillez fournir vos commentaires sur cette proposition.

Êtes-vous d'accord avec la proposition de protéger les terres précédemment non protégées du parc provincial de Turtle Mountain?

Oui Non

Si vous avez répondu « Non », veuillez expliquer pourquoi :

Autres commentaires :

Vous pouvez annexer des pages additionnelles à votre réponse.

Pour obtenir plus de renseignements, veuillez communiquer avec le ministère du Développement durable, au 204 945-6784 ou au 1 800 214-6497, ou visitez le site www.manitobaparks.com.

os commentaires doivent nous parvenir au plus tard le 25 mai 2018. Vous pouvez communiquer avec nous directement à l'adresse parksystem@gov.mb.ca ou envoyer vos commentaires à :

Modification de la catégorie d'utilisation des terres dans le parc provincial de Turtle Mountain

Direction des parcs et des espaces protégés

200, croissant Saulteaux, C. P. 53

Winnipeg (Manitoba) R3J 3W3

Télécopieur : 204-945-0012